

2024-2028 STRATEJİK PLANI

KARASU
ORTAOKULU



2024 AĞRI/MERKEZ KARASU ORTAOKULU

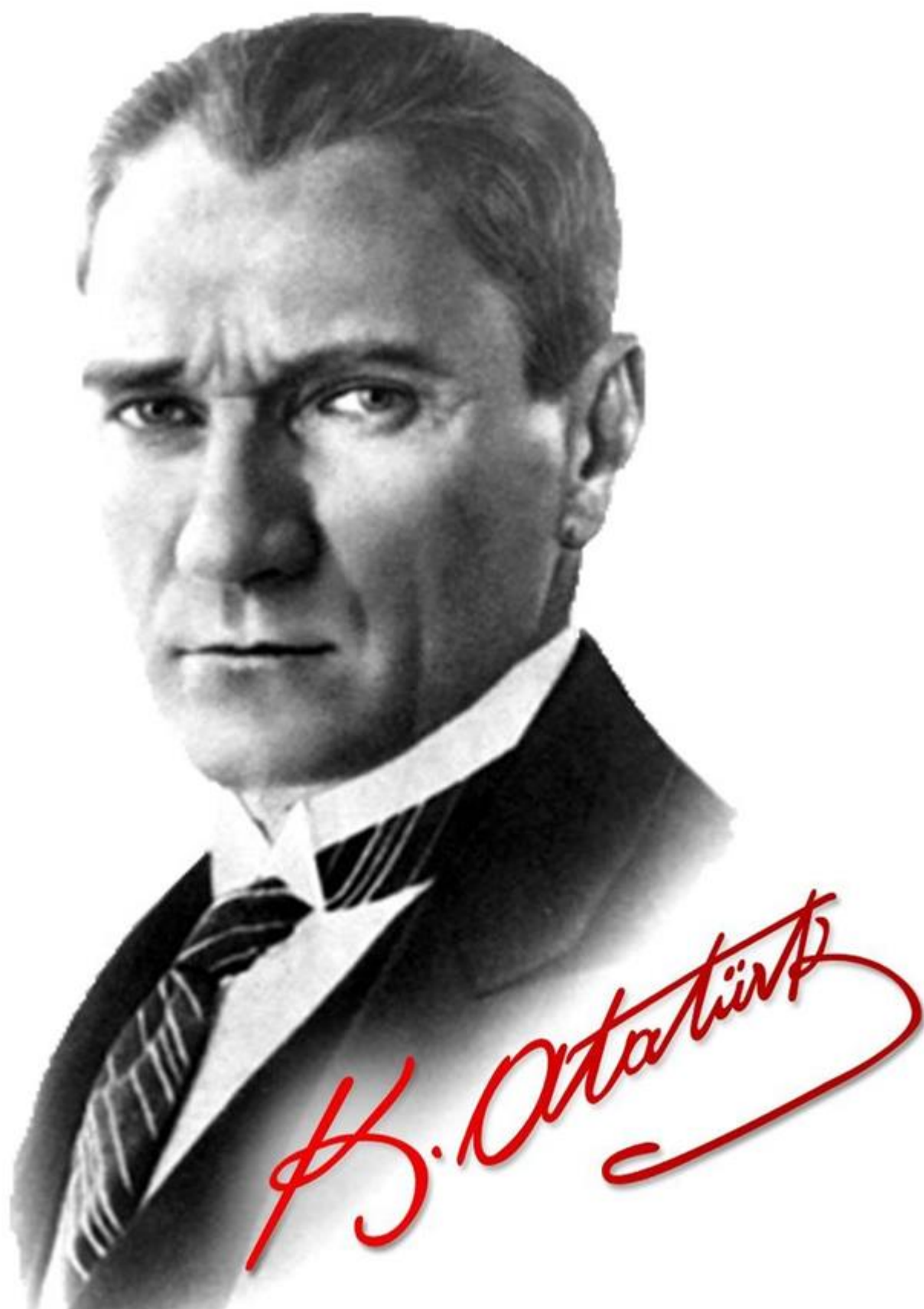




T.C.
AĞRI VALİLİĞİ
KARASU ORTAOKULU MÜDÜRLÜĞÜ

2024-2028

STRATEJİK PLANI





İstiklâl Marşı

Korkma, sönmez bu şafaklarda yüzen al sancak
Sönmeden yurdumun üstünde tüten en son ocak.
O benim milletimin yıldızıdır parlayacak!
O benimdir, o benim milletimindir ancak!

Çatma, kurban olayım, çehreni ey nazlı hilal!
Kahraman ırkıma bir gül... ne bu şiddet, bu celâl!
Sana olmaz dökülen kanlarımız sonra helal.
Hakkıdır, Hakk'a tapan milletimin istiklal.

Ben ezelden beridir hür yaşadım, hür yaşarım;
Hangi çılgın bana zincir vuracakmış? Şaşarım!
Kükremiş sel gibiyim, bendimi çiğner, aşarım.
Yırtarım dağları, enginlere sığmam, taşarım.

Garbın âfâkını sarmışsa çelik zırhlı duvar.
Benim iman dolu göğsüm gibi serhaddim var.
Ulusun, korkma! Nasıl böyle bir imânı boğar,
'Medeniyet!' dediğin tek dişi kalmış canavar?

Arkadaş, yurduma alçakları uğratma sakın;
Siper et gövdeni, dursun bu hayâsızca akın.
Doğacaktır sana va'dettiği günler Hakk'ın,
Kim bilir, belki yarın, belki yarından da yakın.

Bastiğin yerleri 'toprak' diyerek geçme, tanı!
Düşün altındaki binlerce kefensiz yatanı.
Sen şehid oğlusun, incitme, yazıktır, atanı.
Verme, dünyâları alsan da bu cennet vatanı.

Kim bu cennet vatanın uğruna olmaz ki feda?
Şühedâ fışkıracak toprağı sıksan, şühedâ!
Cânı, cânânı, bütün varımı alsın da Hudâ,
Etmesin tek vatanımdan beni dünyâda cüdâ.

Rûhumun senden İlahî, şudur ancak emeli:
Değmesin ma' bedimin göğsüne nâ-mahrem eli!
Bu ezanlar-ki şehâdetleri dinin temeli-
Ebedî yurdumun üstünde benim inlemeli.

O zaman vecd ile bin secde eder -varsa- taşım.
Her cerihamdan, İlahî, boşanıp kanlı yaşım;
Fışkırır rûh-ı mücerred gibi yerden na'sım;
O zaman yükselerek arşa değer belki başım!

Dalgalan sen de şafaklar gibi ey şanlı hilâl!
Olsun artık dökülen kanlarımın hepsi helâl.
Ebediyyen sana yok, ırkıma yok izmihlâl;
Hakkıdır, hür yaşamış, bayrağımın hürriyet,
Hakkıdır, Hakk'a tapan milletimin istiklâl!

MEHMET AKİF ERSOY

GENÇLİĞE HİTABE



Ey Türk gençliği!

Birinci vazifen, Türk istiklâlini, Türk Cumhuriyeti'ni, ilelebet muhafaza ve müdafaa etmektir. Mevcudiyetinin ve istikbalinin yegâne temeli budur. Bu temel, senin en kıymetli hazinendir. İstikbalde dahi, seni bu hazineden mahrum etmek isteyecek dahilî ve harici bedhahların olacaktır. Bir gün, istiklâl ve Cumhuriyet'i müdafaa mecburiyetine düşersen, vazifeye atılmak için, içinde bulunacağın vaziyetin imkân ve şerâitini düşünmeyeceksin! Bu imkân ve şerâit, çok namüsaît bir mahiyette tezahür edebilir. İstiklâl ve Cumhuriyetine kastedecek düşmanlar, bütün dünyada emsali görülmemiş bir galibiyetin mümessili olabilirler. Cebren ve hile ile aziz vatanın bütün kaleleri zaptedilmiş, bütün tersanelerine girilmiş, bütün orduları dağıtılmış ve memleketin her köşesi bilfiil işgal edilmiş olabilir. Bütün bu şerâitten daha elîm ve daha vahim olmak üzere, memleketin dahilinde, iktidara sahip olanlar gaflet ve dalâlet ve hattâ hıyanet içinde bulunabilirler. Hattâ bu iktidar sahipleri, şahsî menfaatlerini, müstevlîlerin siyasi emelleriyle tevhid edebilirler. Millet, fakr-ü zaruret içinde harap ve bîtap düşmüş olabilir.

Ey Türk istikbalinin evlâdı! İşte, bu ahval ve şerâit içinde dahi vazifen, Türk istiklâl ve Cumhuriyetini kurtarmaktır!

Muhtaç olduğun kudret, damarlarındaki asil kanda mevcuttur!

Gazi Mustafa Kemâl ATATÜRK

20 Ekim 1927

SUNUŞ



Bilindiği üzere içinde bulunduğumuz yüzyılın bir gereği olarak kurumlarımız, kendilerini ihtiyaçlara göre sürekli geliştirmek ve çağın gerekliliklerine adapte etmek zorundadırlar. Bu ihtiyaçlara ve çağın gerekliliklerine en etkili şekilde cevap verebilmenin yolu da kuşkusuz eğitimden geçer. Her geçen gün gelişen teknolojiye ayak uydurabilmek için ilimizin ve ülkemizin eğitimine daha çok önem vermeli ve buna yönelik atacağımız adımları daha da planlı bir şekilde yapmalıyız. Nitekim eğitimin inşasında ve eğitim kurumlarımızın niteliğinin keza hizmet kalitesinin artırılmasında, ulaşılabilir orta ve uzun vadeli hedeflere dayalı süreç odaklı bir planlamanın varlığı şarttır. Gerçekçi ve somut adımlara dayalı oluşturulacak yönetsel bir planlamayla; eğitim kurumlarımızın hizmet kalitesini, tüm paydaşlarımızın memnuniyetini artırmayı hedeflemeliyiz. Kamu kaynaklarını etkili bir şekilde kullanabilen, mali disiplin çerçevesinde katılımcılık ilkesine dayanan bir süreç oluşturmalıyız. Sürdürülebilir, sağlam hedeflere ve stratejilere dayanan, kurumsal kültüre katkı sağlayan, şeffaf ve uygulanabilir bir stratejik planın varlığına her daim ihtiyacımız vardır.

Bu doğrultuda; 5018 Kamu Mali Yönetimi ve Kontrol Kanunu gereğince, paydaşların iş birliği çerçevesinde çalışma arkadaşlarımızla birlikte hazırladığımız 2024-2028 Stratejik Planı'nın ilimiz için başarıyla uygulanması ve belirlenen hedeflerin gerçekleşmesi doğrultusundaki eğitim vizyonumuza ulaşılacaktır. Hazırladığımız Stratejik Planımızın, en verimli şekilde hayata geçmesini ve hayırlara vesile olmasını diliyorum.

Hasan KÖKREK
Ağrı İl Millî Eğitim Müdürü



SUNUŞ

Çağımız dünyasında her alanda yaşanan hızlı gelişmelere paralel olarak eğitimin amaçlarında, yöntemlerinde ve işlevlerinde de değişimin olması vazgeçilmez, ertelenmez ve kaçınılmaz bir zorunluluk haline gelmiştir. Eğitimin her safhasında sürekli gelişime açık, nitelikli insan yetiştirme hedefine ulaşılabilmesi; belli bir planlamayı gerektirmektedir.

Milli Eğitim Bakanlığı birimlerinin hazırlamış olduğu stratejik planlama ile izlenebilir, ölçülebilir ve geliştirilebilir çalışmaların uygulamaya konulması daha da mümkün hale gelecektir. Eğitim sisteminde planlı şekilde gerçekleştirilecek atılımlar; ülke bazında planlı bir gelişmenin ve başarmanın da yolunu açacaktır. Eğitim ve öğretim alanında mevcut değerlerimizin bilgisel kazanımlarla kaynaştırılması; ülkemizin ekonomik, sosyal, kültürel yönlerden gelişimine önemli ölçüde katkı sağlayacağı inancını taşımaktayız. Stratejik planlama, kamu kurumlarının varlığını daha etkili bir biçimde sürdürebilmesi ve kamu yönetiminin daha etkin, verimli, değişim ve yeniliklere açık bir yapıya kavuşturulabilmesi için temel bir araç niteliği taşımaktadır.

Bu anlamda, 2024-2028 dönemi stratejik planının; belirlenmiş aksaklıkların çözüme kavuşturulmasını ve çağdaş eğitim ve öğretim uygulamalarının bilimsel yönleriyle başarıyla yürütülmesini sağlayacağı inancını taşımaktayız. Bu çalışmayı planlı kalkınmanın bir gereği olarak görüyor; planın hazırlanmasında emeği geçen tüm paydaşlara teşekkür ediyor, İlçemiz, İlimiz ve Ülkemiz eğitim sistemine hayırlı olmasını diliyorum.

Ramazan YILDIRIM
Okul Müdürü

İÇİNDEKİLER

1. GİRİŞ VE STRATEJİK PLANIN HAZIRLIK SÜRECİ

Strateji Geliştirme Kurulu ve Stratejik Plan Ekibi
Planlama Süreci

2. DURUM ANALİZİ

Kurumsal Tarihçe

Uygulanmakta Olan Planın Değerlendirilmesi

Mevzuat Analizi

Üst Politika Belgelerinin Analizi

Faaliyet Alanları ile Ürün ve Hizmetlerin Belirlenmesi

Paydaş Analizi

Kuruluş İçi Analiz

Teşkilat Yapısı

2.7.2.İnsan Kaynakları

2.7.3.Teknolojik Düzey

2.7.4.Mali Kaynaklar

2.7.5.İstatistik Veriler

Dış Çevre Analizi (Politik, Ekonomik, Sosyal, Teknolojik, Yasal ve Çevresel Çevre
Analizi -PESTLE)

Güçlü ve Zayıf Yönler ile Fırsatlar ve Tehditler (GZFT)

Analizi2.10.Tespit ve İhtiyaçların Belirlenmesi

3. GELECEĞE BAKIŞ

3.1.Misyon

3. 2.Vizyon

3.3.Temel Değerler

4. AMAÇ,HEDEF VE STRATEJİLERİN BELİRLENMESİ

Amaçlar

Hedefler

Performans Göstergeleri

Stratejilerin Belirlenmesi

Maliyetlendirme

5. İZLEME VE DEĞERLENDİRME

6. Tablo/Şekil/Grafikler/Ekler

1. GİRİŞ VE STRATEJİK PLANIN HAZIRLIK SÜRECİ

Strateji Geliştirme Kurulu ve Stratejik Plan Ekibi

Tablo1.Strateji Geliştirme Kurulu ve Stratejik Plan Ekibi Tablosu

Strateji Geliştirme Kurulu Bilgileri		Stratejik Plan Ekibi Bilgileri	
Adı Soyadı	Ünvanı	Adı Soyadı	Ünvanı
RAMAZAN YILDIRIM	MÜDÜR	RAMAZAN YILDIRIM	MÜDÜR
FERDİ ŞAHİN	MÜDÜR YRD.	FERDİ ŞAHİN	MÜDÜR YRD.
ZEYNEP ALTUNTAŞ	MATEMATİK ÖĞRT.	ZEYNEP ALTUNTAŞ	MATEMATİK ÖĞRT.
MİHRİBAN KESKİN	TÜRKÇE ÖĞRT.	MİHRİBAN KESKİN	TÜRKÇE ÖĞRT.
GÜNEŞ YAKA	TÜRKÇE ÖĞRT.	İSAK SALTAN	OKUL AİLE BİRLİĞİ BAŞKANI
RAMAZAN SALTAN	Ok. Aile B.Yön. Kr. Üy.		
SEVGİ ÇALMAN KÖSELİ	FEN VE TEKNOLOJİ ÖĞRT.		
BARIŞ ŞAFAK	SOSYAL BİLGİLER ÖĞRT.		
SULTAN AYRANCI	DİN KÜLTÜRÜ ÖĞRT.		
EMEL ALTUN	İNGİLİZCE ÖĞRT.		

Planlama Süreci:

2024-2028 dönemi stratejik plan hazırlanma süreci Strateji Geliştirme Kurulu ve Stratejik Plan Ekibi'nin oluşturulması ile başlamıştır. Ekip tarafından oluşturulan çalışma takvimi kapsamında ilk aşamada durum analizi çalışmaları yapılmış ve durum analizi aşamasında, paydaşlarımızın plan sürecine aktif katılımını sağlamak üzere paydaş anketi, toplantı ve görüşmeler yapılmıştır. Durum analizinin ardından geleceğe yönelim bölümüne geçilerek okulumuzun/kurumumuzun amaç, hedef, gösterge ve stratejileri belirlenmiştir.

Yasal Çerçeve

Kamu Yönetimi Reformu kapsamında alınan Yüksek Planlama Kurulu kararlarında ve 5018 sayılı Kamu Mali Yönetimi ve Kontrol Kanununda, kamu kuruluşlarının stratejik planlarını hazırlamaları ve kuruluş bütçelerini bu plan doğrultusunda oluşturmaları öngörülmektedir. DPT tarafından hazırlanan "Kamu İdareleri İçin Stratejik Planlama Kılavuzu" ve Milli Eğitim Bakanlığımızın 16/09/2013 tarih ve 2013/26 sayılı Genelgesi Bakanlığımız merkez ve taşra teşkilatı birimlerinde yürütülmekte olan stratejik planlama çalışmalarının yasal çerçevesini oluşturmaktadır.

Kurumsal Tarihçe

Okulumuz 2012-2013 yılında eğitim-öğretim yılında 80 öğrenci ile öğretim hayatına başlamıştır. Okulumuzun mevcut derslik binası 1100 m² oturma alanı ile 8 derslikten oluşan bir ana binası vardır. 2022-2023 eğitim öğretim tarihinden itibaren ilk ve ortaokul şeklinde ayrılmış olup ortaokul olarak eğitim ve öğretime devam etmektedir.

Uygulanmakta Olan Stratejik Planın Değerlendirilmesi

Karasu Ortaokulu 2019-2023 Stratejik Planı, 06 Ekim 2022 tarihli ve 2022/21 sayılı Genelge yayımlanana kadar 4 yıl boyunca uygulanmış, öngördüğümüz hedeflerin önemli çoğunluğuna ulaşılmıştır. Uygulanmakta olan stratejik planda yer alan “Durum Analizi” bölümü, İl ve İlçe Milli Eğitim Müdürlüğümüzün Stratejik Planları ile uyumludur. Hedeflerin gerçekçi, somut ve güncel ifade edilmesi bakımından Ortaokula özgü göstergeler de yer almaktadır. Ancak Bakanlık, İl ve İlçe stratejik planları ile okul/kurum stratejik planlarının “Geleceğe Yönelim” bölümü, başlıklar itibarıyla aynı olsa da göstergelerin ifade edilişi bakımından planlar arasında bütünlük bulunmamaktadır. Yeni plan döneminde Bakanlık, İl, İlçe ve Okul/Kurum Stratejik Planlarının özellikle “Geleceğe Bakış” bölümlerinin birbirine uyumlu olarak hazırlanması önemlidir.

Tablo 1 Mevzuat Analizi

Yasal Yükümlülük	Dayanak	Tespitler	İhtiyaçlar
<ul style="list-style-type: none"> Okulumuz “Dayanak” başlığı altında sıralanan Kanun, Kanun Hükmünde Kararname, Tüzük, Genelge ve Yönetmeliklerdeki ilgili hükümleri yerine getirmek “Eğitim-öğretim hizmetleri, insan kaynaklarının gelişimi, halkla ilişkiler, stratejik plan hazırlama, stratejik plan izleme-değerlendirme süreci iş ve işlemleri” faaliyetlerini yürütmek. Resmi kurum ve kuruluşlar, sivil toplum kuruluşları ve özel sektörle mevzuat hükümlerine aykırı olmamak ve faaliyet alanlarını kapsamak koşuluyla protokoller ve diğer işbirliği çalışmalarını yürütmek İlkokul öğrencilerinin okula kayıt, sınıf geçme, devam-devamsızlık, sosyal sorumluluk çalışmaları vb. iş ve işlemleri 	<ul style="list-style-type: none"> T.C. Anayasası 1739 Sayılı Millî Eğitim Temel Kanunu 652 Sayılı MEB Teşkilat ve Görevleri Hakkındaki Kanun Hükmünde Kararname 222 Sayılı Millî Eğitim Temel Kanunu (Kabul No: 5.1.1961, RG: 12.01.1961 / 10705-Son Ek ve Değişiklikler: Kanun No: 12.11.2003/ 5002, RG: 21.11.2003 657 Sayılı Devlet Memurları Kanunu 5442 Sayılı İl İdaresi Kanunu 3308 Sayılı Mesleki Eğitim Kanunu 439 Sayılı Ek Ders Kanunu 4306 Sayılı Zorunlu İlköğretim ve Eğitim Kanunu 5018 sayılı Kamu Mali Yönetimi ve Kontrol Kanunu MEB Personel Mevzuat Bülteni Taşıma Yoluyla Eğitime Erişim Yönetmeliği MEB Millî Eğitim Müdürlükleri Yönetmeliği (22175 Sayılı RG Yayınlanan) Millî Eğitim Bakanlığı Rehberlik ve Psikolojik Danışma Hizmetleri Yönetmeliği 04.12.2012/202358 Sayı İl İlçe MEM'nün Teşkilatlanması 43 Nolu Genelge 26 Şubat 2018 tarihinde yayımlanan Kamu İdarelerinde Stratejik Planlamaya İlişkin Usul ve Esaslar Hakkındaki Yönetmelik Okul Öncesi Eğitim ve İlköğretim Kurumları Yönetmeliği Sosyal Etkinlikler Yönetmeliği MEB Eğitim Kurulları ve Zümreleri Yönergesi 	<ul style="list-style-type: none"> Müdürlüğümüzün hizmetlerini mevzuattaki hükümlere uygun olarak yürütmektedir. Diğer kurumlarla işbirliği gerektiren çalışmalarda, gerek tabi olduğumuz mevzuat gerekse diğer kurumların mevzuatları arasında uyumsuzluk ortaya çıkabilmektedir. Tabi olduğumuz mevzuatın kapsamı, Müdürlüğümüzün yetkilerini çeşitlendirmekle birlikte sınırlamaktadır. Kurumsal kültürümüz, mevzuatta sık yaşanan değişikliklere hazırlıklı olmasına rağmen öğrenci ve velilerimizden oluşan paydaşlarımız, yeni ve farklı çalışmalara uyuma direnç göstermektedir. Mevzuat itibarıyla öğrenci velilerinin eğitim faaliyetlerine müdahale alanını sınırlandıran herhangi bir mekanizma bulunmamaktadır. 	<ul style="list-style-type: none"> Diğer kurumlarla işbirliğinde, yetki alanının genişletilmesi Mevzuat itibarıyla Okul Müdürlerinin yetkilerinin artırılması Eğitim uygulamaları konusunda ulusal düzeyde tanıtım çalışmaları yaparak öğrenci ve velilerinin bilgilendirilmesi Mevzuatta ihtiyaç duyulan değişikliklerde “yenileme” çalışmaları yerine “güncelleme” çalışmalarına yer verilmesi Öğrenci velilerinin eğitim faaliyetlerine müdahale alanlarının sınırlandırılması için yasal tedbirlerin alınması Mevzuatın, çalışanların kendilerini güvende hissedebileceği şekilde yeniden düzenlenmesi

Üst Politika Belgeleri Analizi

Üst Politika Belgesi	İlgili Bölüm/Referans	Verilen Görev/İhtiyaçlar
5018 sayılı Kamu Mali Yönetimi ve Kontrol Kanunu	<ul style="list-style-type: none"> • 9. Madde, • 41. Madde 	Kurum Faaliyetlerinde bütçenin etkin ve verimli kullanımı Stratejik Plan Hazırlama İzleme ve Değerlendirme Çalışmaları
30344 sayılı Kamu İdarelerinde Stratejik Plan Hazırlamaya İlişkin Usul ve Esaslar Hakkında Yönetmelik (26 Şubat 2018)	Tümü	5 yıllık hedefleri içeren Stratejik Plan hazırlanması
2021-2023 Orta Vadeli Program	Tümü	Bütçe çalışmaları
MEB 12. Kalkınma Plan Politika Önerileri	Önerilen politikalar	Hedef ve stratejilerin belirlenmesi
MEB Kalite Çerçevesi	Tümü	Hedef ve stratejilerin belirlenmesi
MEB 2022 Bütçe Yılı Sunuşu	Tümü	Bütçe çalışmaları
2017-2023 Öğretmen Strateji Belgesi	Tümü	Hedef ve stratejilerin belirlenmesi
OECD 2022 Raporu	Türkiye verileri	Stratejilerin belirlenmesi
2022-2023 MEB İstatistikleri	Örgün Eğitim İstatistikleri	Hedef ve göstergelerin belirlenmesi
Kamu İdareleri İçin Stratejik Plan Hazırlama Kılavuzu (26 Şubat 2018)	Tümü	5 yıllık hedefleri içeren Stratejik Plan hazırlanması
2022/21 sayılı Genelge, 2024-2028 Stratejik Plan Hazırlık Çalışmaları (06 Ekim 2022)	Tümü	2024-2028 Stratejik Planının Hazırlanması
MEB 2024-2028 Stratejik Plan Hazırlık Programı (06 Ekim 2022)	Tümü	2024-2028 Stratejik Planı Hazırlama Takvimi
MEB 2024-2028 Stratejik Planı	Tümü	MEB Politikaları Konusunda Taşra Teşkilatına Rehberlik
Kamu İdarelerince Hazırlanacak Performans Programları Hakkında Yönetmelik	Tümü	5 yıllık kurumsal hedeflerin her bir mali yıl için ifade edilmesi
Kamu İdarelerince Hazırlanacak Faaliyet Raporu Hakkında Yönetmelik	Tümü	Her bir mali yıl için belirlenen hedeflerin gerçekleştirme durumlarının tespiti, raporlanması
Ağrı İl Milli Eğitim Müdürlüğü 2024-2028 Stratejik Planı	Tümü	Amaç, hedef, gösterge ve stratejilerin belirlenmesi

Faaliyet Alanları ile Ürün/Hizmetlerin Belirlenmesi

Tablo3.Faaliyet Alanlar/Ürün ve Hizmetler Tablosu

Faaliyet Alanı	Ürün/Hizmetler
Öğretim-eğitim faaliyetleri	Öğrenci İşleri Kayıt-nakil işleri Devam Devamsızlık Sınıf geçme Sınav hizmetleri
Rehberlik faaliyetleri	Öğrencilere rehberlik yapmak Velilere rehberlik etmek Rehberlik faaliyetlerini yürütmek
Sosyal faaliyetler	Öğrencilerin sosyalleşmesini sağlamak Sorumluluk bilinci kazanmak
Sportif faaliyetler	Öğrencilerin yeteneklerini keşfetmelerini sağlamak, turnuvalar
Kültürel ve sanatsal faaliyetler	Paylaşım günlerinin düzenlenmesi: Bilgi yarışması, MezuniyetTöreni vb.)
İnsan kaynakları faaliyetleri (mesleki gelişim faaliyetleri, personel etkinlikleri...)	Öğretmenlerin mesleki gelişimine katkıda bulunacak hizmet içi eğitimler
Okul aile birliği faaliyetleri	Veli- idare, öğretmenler- veli arasındaki koordinasyonun sağlanması
Öğrencilere yönelik faaliyetler	Öğrencilerin bilgi ve becerilerini artırmaya yönelik uygulamalar
Ölçme değerlendirme faaliyetleri	Öğrenci başarısının belirlenmesi
Öğrenme ortamlarına yönelik faaliyetler	Öğrenim ortamlarını zenginleştirmek Bilim ve teknolojiye yönelik gelişmelerden yararlanılması
Ders dışı faaliyetler	Sosyal sorumluluk projeleri

Paydaş Analizi

PAYDAŞLAR	İÇ PAYDAŞLAR	DIŞ PAYDAŞLAR	YARARLANICI		
	Çalışanlar, Birimler	Temel ortak	Stratejik Ortak	Tedarikçi	Müşteri,hedef kitle
Millî Eğitim Bakanlığı		*			
Valilik		*			
Milli Eğitim Müdürlüğü Çalışanları		*			
İlçe Milli Eğitim Müdürlükleri		*			
Okullar ve Bağlı Kurumlar		*			
Öğretmenler ve Diğer Çalışanlar	*	*			
Öğrenciler ve Veliler	*				*
Okul Aile Birliği	*				
Üniversite		*			
Özel İdare		*			
Belediyeler		*			
Güvenlik Güçleri(Emniyet,Jandarma)		*			
Bayındırlık ve İskân Müdürlüğü		*			
Sosyal Hizmetler Müdürlüğü		*		*	
Gençlik ve Spor Müdürlüğü		*		*	
Muhtarlık		*		*	
İşveren kuruluşlar		*		*	
Sivil Toplum Kuruluşları		*		*	
Turizm Uygulama otelleri		*		*	

Paydaş	İç Paydaş	Dış Paydaş	Yararlanıcı (Müşteri)	Neden Paydaş?	Önceliği
MEB		<input type="checkbox"/>		Bağlı olduğumuz merkezi idare	1
Öğrenciler			<input type="checkbox"/>	Hizmetlerimizden yaralandıkları için	1
Özel İdare		<input type="checkbox"/>		Tedarikçi mahalli idare	1
STK		0		Amaç ve hedeflerimize ulaşmak işbirliği yapacağımız kurumlar	3

Ürün/Hizmet	Yararlanıcı (Müşteri)	Eğitim-Öğretim (Örgün-Yaygın)	Yatılılık-Bursluluk	Nitelikli İş Gücü	AR-GE, Projeler, Danışmanlık	Altyapı, Donatım Yatırım	Yayın	Rehberlik, Kurs, Sosyal etkinlikler	Mezunlar (Öğrenci)	Ölçme-Değerlendirme
Öğrenciler		<input type="checkbox"/>	0			<input type="checkbox"/>	<input type="checkbox"/>			
Veliler							<input type="checkbox"/>			
Üniversiteler				0	0			<input type="checkbox"/>		
Medya				0	0					
Uluslararası kuruluşlar					0	0				
Meslek Kuruluşları										
Sağlık kuruluşları				0						
Diğer Kurumlar									0	
Özel sektör				<input type="checkbox"/>	0		0			

Okul/Kurum İçi Analiz

Tablo4.Okul/Kurum İçi Analiz İçerik Tablosu

Okul/Kurum İçi	Analiz İçerik Tablosu
Öğrenci sayıları	5.Sınıf:15 6. Sınıf:25 7.Sınıf:18 8.Sınıf:19
Akademik başarı verileri	2023-2024 1.Dönem Tüm sınıf seviyelerinde müfredat dahilinde kazandırılması planlanan kazanımlar öğrencilere kazandırılmıştır.
Sosyal-kültürel-bilimsel ve sportif başarı verileri	Resim ve şiir yarışmalarında dereceye girme.
Öğrenme stilleri envanteri	Okulumuzda rehberlik servisi bulunmamaktadır.
Devam-devamsızlık verileri	Okula devam eden öğrenci sayısı, 76 Okula kazandırılan öğrenci sayısı, 0 Devamsızlık nedenleri arasında hastalık, kırsal alandan olmanın verdiği dezavantajlar sıralanabilir.
Okul disiplinini etkileyen faktörler anketi	Okulda rehberlik servisinin bulunmaması.
İnsan kaynakları verileri	Müdür: 1 Müdür Yardımcısı 1, Branş Öğretmenleri 7 , Hizmetli İş-kur Personeli 1
Öğretmenlerin hizmet içi eğitime katılma oranları	%90 oranında katılım sağlanmaktadır.
Öğrenme ortamı verileri	Okulumuz bir ana bina, 8 sınıftan oluşmaktadır.
Okul/kurum ortamını değerlendirme anketi	Öğretmenlerimiz tarafından uygulanmaktadır.

İnsan Kaynakları

Tablo5.Çalışanların Görev Dağılımı

Çalışanın Ünvanı	Görevleri
Okul/Kurum Müdürü	Kanun, tüzük, yönetmelik, yönerge, program ve emirlere uygun olarak görevlerini yürütmeye, Okulu düzene koyar, denetler Okulun amaçlarına uygun olarak yönetilmesinden, değerlendirilmesinden ve geliştirmesinden sorumludur.
Müdür Yardımcısı	Okulun her türlü eğitim-öğretim, yönetim, öğrenci, personel, tahakkuk, ayniyat, yazışma, sosyal etkinlikler, yatılılık, bursluluk, güvenlik, beslenme, bakım, nöbet, koruma, temizlik, düzen, halkla ilişkiler gibi işleriyle ilgili olarak okul müdürü tarafından verilen görevleri yapar.
Öğretmenler	Öğretmenler, kendilerine verilen sınıfın veya şubenin derslerini, programda belirtilen esaslara göre plânlamak, okutmak, bunlarla ilgili uygulama ve deneyleri yapmak, ders dışında okulun eğitim-öğretim ve yönetim işlerine etkin bir biçimde katılmak ve bu konularda kanun, yönetmelik ve emirlerde belirtilen görevleri yerine getirmekle yükümlüdürler.
Yardımcı Hizmetler Personeli	Yardımcı hizmetler sınıfı personeli, okul yönetimince yapılacak plânlama ve iş bölümüne göre okulun her türlü temizlik ve tadilat işlerini yapmak, Okula getirilen ve çıkarılan her türlü araç-gereç ve malzeme ile eşyayı taşıma ve yerleştirme işlerini yapmakla yükümlüdürler. Bu görevlerini yaparken okul yöneticilerine ve nöbetçi öğretmene karşı sorumludurlar.

Tablo6. İdari Personelin Hizmet Süresine İlişkin Bilgiler

Hizmet Süreleri	2024 Yıl İtibarıyla	
	Kişi Sayısı	
1-4 Yıl	5	
5-6 Yıl	1	
7-10 Yıl	2	

Tablo7.Okul/Kurumda Oluşan Yönetici Sirkülasyonu Oranı

	Yıl İçerisinde Okul/Kurumdan Ayrılan Yönetici Sayısı			Yıl İçerisinde Okul/Kurumda Göreve Başlayan Yönetici Sayısı		
	2021	2022	2023	2021	2022	2023
TOPLAM	0	0	1	0	0	2

Tablo8.İdari Personelin Katıldığı Hizmet İçi Programları

Adı ve Soyadı	Görevi	Katıldığı Çalışmanın Adı	Katıldığı Yıl	Belge No
Ferdi ŞAHİN	Müdür Yardımcısı	İLK YARDIM EĞİTİMİ KURSU	2023	

Tablo9. Öğretmenlerin Hizmet Süreleri (Yıl İtibarıyla)

Hizmet Süreleri	Branşı	Kadın	Erkek	Hizmet Yılı	Toplam
1-3Yıl	FEN VE TEKN ÖĞRT.	1		2021-	4
	TÜRKÇE ÖĞRT.	1		2022-	
	MATEMATİK ÖĞRT.	1		2023-	
	SOSYAL BİLG.ÖĞRT.		1	2023-	
				2023-	
4-6Yıl	BEDEN EĞİTİMİ		1	2018-	3
	DİN KÜLT ÖĞRT	1		2017-	
	TÜRKÇE ÖĞRT.	1		2020-	
				2020-	

Tablo10.Kurumda Gerçekleşen Öğretmen Sirkülasyonunun Oranı

	Yıl İçerisinde Kurumdan Ayrılan Öğretmen Sayısı			Yıl İçerisinde Kurumda Göreve Başlayan Öğretmen Sayısı		
	2021	2022	2023	2021	2022	2023
TOPLAM	0	0	2	1	1	2

Tablo11.Öğretmenlerin Katıldığı Hizmet İçi Eğitim Programları

Adı ve Soyadı	Branşı	Katıldığı Çalışmanın Adı	Katıldığı Yıl	Belge No
FERDİ ŞAHİN	BEDEN EĞİTİMİ ÖĞRT.			
ZEYNEP ALTUNTAŞ	MATEMATİK ÖĞRETMENİ			
MİHRİBAN KESKİN	TÜRKÇE ÖĞRETMENİ			
GÜNEŞ YAKA	TÜRKÇE ÖĞRETMENİ			
SEVGİ ÇALMAN KÖSELİ	FEN VE TEKNOLOJİ ÖĞRETMENİ			
BARIŞ ŞAFAK	SOSYAL BİLGİLER ÖĞRT.			
SULTAN AYRANCI	DİN KÜLTÜRÜ ÖĞRT.			
EMEL ALTUN	İNGİLİZCE ÖĞRETMENİ			

Tablo12.Kurumdaki Mevcut Hizmetli/Memur Sayısı

	Görevi	Erkek	Kadın	Eğitim durumu	Hizmet Yılı	Toplam
1	Hizmetli	*		Yok	8	1
2	Hizmetli					

Tablo13.Çalışanların Görev Dağılımı

Çalışanın Unvanı	Görevleri
Okul /KurumMüdürü	Kanun, tüzük, yönetmelik, yönerge, program ve emirlere uygun olarak görevlerini yürütmeye, Okulu düzene koyar, denetler Okulun amaçlarına uygun olarak yönetilmesinden, değerlendirilmesinden ve geliştirmesinden sorumludur.
Müdür Yardımcısı	Okulun her türlü eğitim-öğretim, yönetim, öğrenci, personel, tahakkuk, ayniyat, yazışma, sosyal etkinlikler, yatılılık, bursluluk, güvenlik, beslenme, bakım, nöbet, koruma, temizlik, düzen, halkla ilişkiler gibi işleriyle ilgili olarak okul müdürü tarafından verilen görevleri yapar.
Öğretmenler	Öğretmenler, kendilerine verilen sınıfın veya şubenin derslerini, programda belirtilen esaslara göre plânlamak, okutmak, bunlarla ilgili uygulama ve deneyleri yapmak, ders dışında okulun eğitim-öğretim ve yönetim işlerine etkin bir biçimde katılmak ve bu konularda kanun, yönetmelik ve emirlerde belirtilen görevleri yerine getirmekle yükümlüdürler.
Yardımcı Hizmetler Personeli	Yardımcı hizmetler sınıfı personeli, okul yönetimince yapılacak plânlama ve iş bölümüne göre okulun her türlü temizlik ve tadilat işlerini yapmak, Okula getirilen ve çıkarılan her türlü araç-gereç ve malzeme ile eşyayı taşıma ve yerleştirme işlerini yapmakla yükümlüdürler. Bu görevlerini yaparken okul yöneticilerine ve nöbetçi öğretmene karşı sorumludurlar.

Tablo14.Okul/kurum Rehberlik Hizmetleri

Mevcut Kapasite				Mevcut Kapasite Kullanımı ve Performans					
Psikolojik Danışman Norm Sayısı	Görev Yapan Psikolojik Danışman Sayısı	İhtiyaç Duyulan Psikolojik Danışman Sayısı	Görüşme Odası Sayısı	Danışmanlık Hizmeti Alan			Rehberlik Hizmetleri İle İlgili Düzenlenen Eğitim/Paylaşım Toplantısı vb. Faaliyet Sayısı		
				Öğrenci Sayısı	Öğretmen Sayısı	Veli Sayısı	Öğretmenlere Yönelik	Öğrencilere Yönelik	Velilere Yönelik
0	0	1	0	0	0	0	0	0	0

Teknolojik Düzey

Tablo15.Teknolojik Araç-Gereç Durumu

Araç-Gereçler	2021	2022	2023	İhtiyaç
Akıllı Tahta	8	8	8	0
Bilgisayar Sınıfı	1	1	1	0

İdari iş ve işlemler, yazışmalar elektronik ortamda yapılmaktadır.

Tablo16.Fiziki Mekân Durumu

Fiziki Mekân	Var	Yok	Adedi	İhtiyaç	Açıklama
Öğretmen Çalışma Odası	*		1		
Ekipman Odası		*	0	1	
Kütüphane	*		1	0	
Rehberlik Servisi		*	0	1	
Resim Odası		*	0	1	
Müzik Odası		*	0	1	
Çok Amaçlı Salon	*		0	0	
Spor Salonu		*	0	1	

Mali Kaynaklar

Tablo17.Kaynak Tablosu

Kaynaklar	2024	2025	2026	2027	2028
Genel Bütçe	0	0	0	0	0
Okul Aile Birliđi	0	0	0	0	0
Özel İdare	0	0	0	0	0
Kira Gelirleri	0	0	0	0	0
Döner Sermaye	0	0	0	0	0
Dış Kaynak/Projeler	0	0	0	0	0
Diđer	0	0	0	0	0
TOPLAM	0	0	0	0	0

Tablo18.Harcama Kalemler

Harcama Kalemi	Çeşitleri
Personel	-
Onarım	Okul/kurum binası ve tesisatlarıyla ilgili her türlü Küçük onarım; makine, bilgisayar, yazıcı vb.bakım giderleri
Sosyal-sportif faaliyetler	Etkinlikler ile ilgili giderler
Temizlik	Temizlik malzemeleri alımı
İletişim	Telefon, faks, internet, posta, mesaj giderleri
Kırtasiye	Her türlü kırtasiye ve sarf malzemesi giderleri

Tablo19.Gelir-Gider Tablosu

YILLAR	2021		2022		2023	
HARCAMA KALEMLERİ	GELİR	GİDER	GELİR	GİDER	GELİR	GİDER
Temizlik						2131,20 TL
Küçük Onarım						11.628,00
Bilgisayar Harcamaları						
Büro Makinaları Harcamaları						
Telefon						
Sosyal Faaliyetler						
Kırtasiye						7.291,07
GENEL						21.050,07

İstatistik Veriler

- Okulumuzda ortaokul olarak 77 öğrenci bulunmaktadır. Ortalama sınıf mevcudu 19'dur. En fazla öğrenci bulunan sınıf 25, en az öğrenci bulunan sınıfın mevcudu 15'tür.
- 2022-2023 eğitim öğretim yılında akademik gerekçelerle sınıf tekrarı yapan öğrenci sayısı 0'dır.
- Okulumuzda belirli gün ve haftalarda yapılan kutlama ve anmalara 76 öğrencimiz ve idari personel, hizmetliler ve öğretmenler dahil 10 kişi katılım göstermektedir.
- Okulumuzda kültürel anlamda şehir merkezinde bulunan liselere ve üniversite kampüsüne geziler düzenlenmiştir.
- Okulumuzda yayınlanan herhangi bir yayın bulunmamaktadır.
- Önceki yılda devamsızlıktan kalan öğrenci sayısı: 0
- Bu yıl devamsızlık yapan öğrenci sayısı: 2
- Önceden devamsız olup da devamı sağlanan öğrenci sayısı: 0
- Bilim-Fen ve Teknoloji Kulübü, Değerler Kulübü, Kızılay ve Kan Bağışı Kulübü, Kütüphanecilik Kulübü, Sosyal Yardımlaşma ve Dayanışma, Çocuk Esirgeme Kulübü, Tiyatro Kulübü Kulüpler çalışmalarını haftalık olarak yapmaktadır.
- Spor Kulübü öğrencileri sporsal faaliyetlere hazırlanmaktadır. Afet Kulübü Personele ve öğrencilere olası bir afet durumunda yapılması gerekleri hem teorik hem uygulamalı olarak aktarmaktadır.
- Okulumuzda rehberlik servisi bulunmamaktadır.
- Okulumuzda 1 engelli öğrenci mevcuttur. Okulumuzda engelli rampası bulunmaktadır. Gerekli hallerde kullanılmak üzere asansör mevcuttur fakat çalışmamaktadır
- Öğretmenler okula servis ile ulaşım sağlamaktadır. Taşımalı gelen öğrenciler mevcuttur.
- Okulumuzda 1 ana bina 8 sınıf bulunmaktadır. Müdür odası ve müdür yardımcısı odası bulunmaktadır. Laboratuvar, spor salonu mevcut değildir. Yalıtım mevcuttur.
- Okulumuzda kantin bulunmamaktadır.
- Okulumuzun ısınması kalorifer ile sağlanmaktadır. Isı anlamında problem yaşanmamaktadır. Kalorifer görevlisinin eğitimi ve belgesi vardır.
- Okulumuzda Afet ve Acil Eğitim tatbikatları yapılmıştır.
- Okulumuz İl Milli Eğitim Müdürlüğü ile sürekli görüş alışverişi içerisinde.
- Okul/kurumun öncülük ettiği iyi işler, organizasyonlar, aldığı ödüller belirtilir. Resim ve şiir yarışmalarında il dereceleri.

Çevre Analizi (PESTLE)

Tablo20.PESTLE Analiz Tablosu

Politik-Yasal etkenler	Ekonomik etkenler
<ul style="list-style-type: none">● Kalkınma Planı ve Orta Vadeli Program,● Bakanlık, il ve ilçe stratejik planlarının incelenmesi,● Yasal yükümlülüklerin belirlenmesi,● Oluşturulması gereken kurul ve komisyonlar,● Okul/kurum çevresindeki politik durum.	<ul style="list-style-type: none">● Okul/kurumun bulunduğu çevrenin genel gelir durumu,● İş kapasitesi,● Okul/kurumun gelirini arttırıcı unsurlar,● Okul/kurumun giderlerini arttıran unsurlar,● Tasarruf sağlama imkânları,● İşsizlik durumu,● Kullanılabilir bütçe
Sosyokültürel etkenler	Teknolojik etkenler
<ul style="list-style-type: none">● Kariyer beklentileri,● Ailelerin ve öğrencilerin bilinçlenmeleri,● Aile yapısındaki değişimler (geniş aileden çekirdek aileye geçiş, erken yaşta evlenme vs.),● Nüfus artışı,● Göç,● Nüfusun yaş gruplarına göre dağılımı,● Hayat beklentilerindeki değişimler(Hızlı para kazanma hırslı,lüks yaşama düşkünlük, kırsal alanda kentsel yaşam),● Beslenme alışkanlıkları,● Değerler, mesleki etik kuralları vb.	<ul style="list-style-type: none">● Okul/kurumun teknoloji kullanım durumu● e-Devlet uygulamaları,● Dijital Platformlar üzerinden uzaktan eğitim imkânları,● Okul/kurumun sahip olmadığı teknolojik araçlar● Personelin ve öğrencilerin teknoloji kullanım kapasiteleri,● Personelin ve öğrencilerin sahip olduğu teknolojik araçlar,● Teknoloji alanındaki gelişmeler● Teknolojinin eğitimde kullanımı
Çevresel Etkenler	
<ul style="list-style-type: none">● Toprak yapısı,● Bitki örtüsü,	

GZFT Analizi

Güçlü ve Zayıf Yönler

İç çevre		
	Güçlü Yönler	Zayıf Yönler
Öğrenciler	Sınıf mevcutlarının yeterli olması Öğretmen ve öğrenci iletişiminin iyi olması Fatih Projesi kapsamında bir okul olunması	Öğrencilerin bilişsel düzeyde farklılıkları Taşıma merkezi ile gelen öğrencilerde öğrenim farklılıkları Anlama ve anlatmada farklılıklar
Çalışanlar	İletişimin iyi olması İstek, azim ve motivasyon olması	Yapılan iş esnasında karşılaşılan zorluklar
Veliler	Öğrencilerle ilgilenen velilerin bulunması	Ekonomik olarak karşılaşılan zorluklar Öğrencilere yeteri kadar ilgi gösterilmemesi Toplantılara gereken katılımın sağlanmaması
Donanım	Sınıflarda akıllı tahtaların mevcut olması Okul güvenliğinin kameralar vasıtası ile sağlanması	Eğitim öğretim materyallerinin bazı durumlarda yetersiz kalması Spor faaliyetleri için kapalı bir alan bulunmaması
Bütçe	Bakanlık düzeyinde ve İl Milli Eğitim düzeyinde ihtiyaçların karşılanabilmesi	Okulun köyde bulunmasından kaynaklanan aksaklıklar
Yerleşke	Okula ait küçük bir alanın mevcut olması	
Yönetim	İdarenin personele yaklaşımı Okuldaki eğitim ve öğretim için gerekli olan ihtiyaçların karşılanması Kararların hızlı bir şekilde alınması.	-
İletişim	Okulun çevresi ile güçlü bir iletişiminin bulunması	Öğretmen- veli iletişiminde karşılaşılan zorluklar

Fırsatlar ve Tehditler

Dış çevre		
	Fırsatlar	Tehditler
Politik	İl ve ilçe bazında eğitim ve öğretime gösterilen değer	Yazılı ve görsel basında eğitim ve öğretim anlamında olumsuz haberler
Ekonomik	Milli Eğitim tarafından yeterli ödeneğin sağlanması	Ekonomik düzeyi iyi olmayan ailelerin bulunması
Sosyolojik	Velilerin bir kısmının okula olan olumlu yönde ilgi ve tutumları	Disiplin anlamında yaşanan sorunlar
Mevzuat	Çalışanların haklarını ve sorumluluklarını bilmeleri	Eğitim ve öğretim alanından yaşanan değişikliklere öğrencilerin ve velilerin uyum yaşamada sorun yaşamaları
Ekolojik	Okul ve veli işbirliğinin olması, öğretmenler arasında birlik ve beraberliğin bulunması, öğrencilere karşı eğitim ve öğretim anlamında takınılan olumlu işlerin yapılması	İlkokul ve ortaokulun aynı binada bulunması
Teknolojik	Okulun Fatih Projesi kapsamında bulunması	Sosyal medya gibi alanların öğrenciler tarafından yanlış kullanılması

Tablo22.GZFT Stratejileri

	Fırsatlar	Tehditler
Güçlü Yönler	Okul/kurumun güçlü yönleri ile dış çevrenin sunduğu fırsatlardan faydalanmaya yönelik geliştirilen stratejilerdir.	Dış çevredeki tehditlerin olumsuz etkilerini, okul/kurumun güçlü yönlerini kullanarak en aza indirmeye yönelik geliştirilen stratejilerdir.
Zayıf Yönler	Okul/kurumun zayıf yönlerinin olumsuz etkilerini en aza indirirken fırsatların olası olumlu etkilerinden azami düzeyde yararlanmaya yönelik geliştirilen stratejilerdir.	Zayıf yönler ve tehditlerin olumsuz etkilerini en aza indirmeye yönelik geliştirilen stratejilerdir.

Tespit ve İhtiyaçların Belirlenmesi

Durum analizi çerçevesinde gerçekleştirilen tüm çalışmalardan elde edilen veriler; paydaş anketleri, toplantı tutanakları vs. göz önünde bulundurularak özet bir bakış geliştirilmesi sürecidir. Oluşturulan tablo amaç ve hedeflere ulaşmak için temel yapıyı oluşturacaktır. Tablo 23'te farklı durum analizi bulguları için birer örnek tespit ve ihtiyaçlar alanı örneklendirilmiştir **(Bu tabloya yayımlanan StratejikPlan'da yer verilmeyecektir.)**.

Tablo23.Tespit ve İhtiyaçların Belirlenmesi

Durum Analizi Aşamaları	Tespitler	İhtiyaçlar
Uygulanmakta Olan Stratejik Planın Değerlendirilmesi	İzleme ve değerlendirme çalışmalarında eksiklikler saptanmıştır.	İzleme ve değerlendirme için etkin bir sistem kurulması
Paydaş Analizi	Aileler ile iletişim ve işbirliği yetersizdir.	Aileler ile ilişkileri güçlendirecek Bir ekosistemin kurulması
Okul İçi Analiz	Öğrencilerin öğrenme stilleri arasında en yüksek yüzde (%80) sosyal öğrenmedir.	İş birlikçi öğretim tekniklerine ağırlık verilmesi

2. GELECEĞE BAKIŞ

Misyon

Okulumuzun var oluş amacı geçmişini bilen, geleceğine yön veren, kendine her anlamda güvenen, sorumluluk sahibi, çevresiyle iyi ilişkiler içinde olan, bilgiyi kullanan, çağdaş değerler kazanmış bireyler yetiştirmektir.

Vizyon

Milli ve manevi değerlerine sahip çıkan, bilimsel ve teknolojik gelişmeleri takip eden, maddi ve manevi olarak kendini yetiştirmiş, çevresinde kabul gören örnek bir eğitim kurumu olmak.

Temel Değerler

- *Atatürk ilke ve inkılâplarına sahip çıkmak,
- *Okulda kurum kültürünü benimsemek ve yaşatmak,
- *Bilimi takip etmek, gelişime açık olmak,
- *Teknolojiyi takip etmek,
- *Sosyal, kültürel gelişimi takip etmek ,
- *Yaratıcı ve düşüncüyü desteklemek,
- *Karşılıklı iletişimde saygı ve hoşgörüyü temel almak,
- *Sorunları ortak akıl ile çözüme kavuşturmak,
- *Bireysel farklılıklara özen göstermek,
- *Toplumsal olaylara duyarlı olmak,
- *Doğayı koruma ve doğaya saygı göstermek esastır.

3.AMAÇ, HEDEF VE PERFORMANS GÖSTERGESİ İLE STRATEJİLERİN BELİRLENMESİ

Tablo 24. Amaç, Hedef, Gösterge ve Stratejilere İlişkin Kart Şablonu

TEMA: Eğitim ve Öğretimde Kalite	
Okul/Kurum Türü: Ortaokul	
Amaç	A1.Öğrencilerin eğitim öğretime etkin katılımlarıyla donanımlı olarak bir üst öğrenime geçişi sağlanacaktır.
Hedef	H1.1. Öğrenme kayıpları önleyici çalışmalar yapılarak azaltılacaktır.
Performans Göstergeleri	PG 1.1.1 Bir eğitim ve öğretim yılında destekleme ve yetiştirme kurslarına kayıt yaptıran öğrenci oranı (%) PG 1.1.2 Destekleme ve yetiştirme kurslarına devam eden öğrencilerin katılım sağladığı derslerin not ortalaması PG 1.1.3 20 gün ve üzeri özürsüz devamsızlık yapan öğrenci oranı (%) PG 1.1.4 20 gün ve üzeri özürlü devamsızlık yapan öğrenci oranı (%)
Stratejiler	S1.1.1 Öğrencilerin genel derslerdeki kazanım eksiklikleri tespit edilerek destekleme ve yetiştirme kurslarıyla akademik yeterliklerinin artırılması sağlanacaktır. S1.1.2 Dijital platformlar aracılığıyla öğrencilerin tamamlayıcı ve destekleyici eğitim almaları sağlanacaktır. S1.1.3 DYK'lara yönelik ders içeriklerine katkı sağlayacak etkinlik, okuma vb aktivitelerin zenginleştirilmesi sağlanacaktır. S1.1.4 DYK içerikleri öğrencinin hazır bulunuşluk seviyesi dikkate alınarak hazırlanacaktır. S1.1.5 Öğrencilerin devamsızlık nedenleri tespit edilerek devamsızlığa neden olan etmenler giderilecektir.

Tablo24.Amaç,Hedef,Gösterge ve Stratejilere İlişkin Kart Şablonu

TEMA: Eğitim ve Öğretimde Kalite	
Okul/Kurum Türü: Ortaokul	
Amaç	A2. Öğrencilere medeniyetimizin ve insanlığın ortak değerleriyle çağın gereklerine uygun bilgi, beceri, tutum ve davranışlar kazandırılacaktır.
Hedef	H2.1. Öğrencilerin akademik başarılarıyla birlikte tasarım ve girişimcilik yönlerini artırmaya yönelik bütüncül çalışmalar yürütülecektir.
Performans Göstergeleri	PG 2.1.1 Matematik dersi yıl sonu puanı ortalaması PG 2.1.2 Türkçe dersi yıl sonu puanı ortalaması PG 2.1.3 Fen Bilimleri dersi yıl sonu puanı ortalaması PG 2.1.4 Sosyal Bilimler dersi yıl sonu puanı ortalaması PG 2.1.5 Yabancı dil dersi yıl sonu puanı ortalaması PG 2.1.6 Öğrenci başına okunan kitap sayısı PG 2.1.7 Okulun katılım sağladığı ulusal ve uluslararası proje sayısı PG 2.1.8 Bir eğitim ve öğretim yılında yerel, ulusal ve uluslararası proje, yarışma vb. etkinliklere katılan öğrenci oranı (%) PG2. 1.9 Ortaokul 5. sınıflarda yabancı dil ağırlıklı eğitim alan öğrenci oranı
Stratejiler	S2.2.1. Her bir öğrencinin bir kulüp faaliyetinde aktif olarak yer alması sağlanarak kulüp faaliyetlerinin etkinliği artırılacaktır. S2.2.2. Öğrencilerin seviyelerine uygun olarak toplumsal sorunların çözümüne katkı sağlamak ve farkındalık oluşturmak amacıyla afet ve acil durum, çevre, eğitim, spor, kültür ve turizm, sağlık ve sosyal hizmetler alanlarında toplum hizmeti faaliyetlerine katılımları artırılacaktır. S2.2.3. Okul bünyesinde yarışmalar düzenlenecektir. S2.2.4. Diğer kurum ve kuruluşlarla iş birliği içerisinde yürütülen bilimsel, sosyal, kültürel, sanatsal ve sportif alanlardaki faaliyetler artırılacaktır. S2.2.5. Okul bahçeleri çocukların geleneksel oyunlarla vakit geçirmelerini sağlayacak ve gelişimlerini destekleyecek şekilde etkin olarak kullanılacaktır S2.2.6. Okul bünyesinde etkinlikler düzenlenecektir. S2.2.7. Öğrencilerin yerel, ulusal ve uluslararası proje ve yarışmalara katılmaları teşvik edilecektir. S2.2.8. Okul bahçeleri geleneksel çocuk oyunlarına yönelik düzenlenecektir. S2.2.9. Öğrenci seviyesine ve öğretim programı kazanımlarına uygun olarak geleneksel çocuk oyunları ders içi etkinliklerde kullanılacaktır. S2.2.10. Tabiat Okulu, Mesleki yarışmalar, Üç aylar ve Ramazan, Vakit Kuşanmak –Namaz-, Arapça yarışmaları gibi etkinliklere öğrencilerin katılımları teşvik edilecektir.

Tablo24.Amaç,Hedef,Gösterge ve Stratejilere İlişkin Kart Şablonu

TEMA: Kurumsal Kapasite	
Okul/Kurum Türü: Ortaokul	
Amaç	A3. Eğitim ortamlarının fiziki imkânları geliştirilecektir.
Hedef	H3.1. Temel eğitimde okulların niteliğini arttıracak uygulamalara ve çalışmalara yer verilmesi sağlanacaktır.
Performans Göstergeleri	P 3.1.1 İyileştirilen fiziki mekân sayısı.
Stratejiler	S3.1.1Fiziki mekânların iyileştirilmesi için kamu idareleri,belediyeler ve işverenlerle işbirlikleri yapılacaktır. S3.1.2 Atölye ve laboratuvarların iyileştirilmesi için sektör ile işbirlikleri yapılacaktır.

Tablo24. Amaç, Hedef, Gösterge ve Stratejilere İlişkin Kart Şablonu

Amaç	A2. Öğrencilere medeniyetimizin ve insanlığın ortak değerleriyle çağın gereklerine uygun bilgi, beceri, tutum ve davranışlar kazandırılacaktır.
Performans Göstergeleri	PG 4.1.1 Okulda yaşanan kaza sayısı PG 4.1.2 Bağımlılıkla mücadele ile ilgili konularda eğitim alan öğrenci ve öğretmen sayısı PG 4.1.3 Akran zorbalığı ve siber zorbalıkla ilgili konularda eğitim alan öğretmen, öğrenci ve veli sayısı PG 4.1.4 Sağlıklı beslenme ve obezite ile ilgili konularda verilen eğitim alan öğrenci, öğretmen ve veli sayısı PG 4.1.5 Hijyen, gıda güvenliği, bulaşıcı hastalıklar ile ilgili konularda verilen eğitim alan öğrenci, öğretmen ve personel sayısı PG 4.1.6 Sivil savunma eğitimlerine katılan öğrenci ve öğretmen sayısı PG 4.1.7 Afet ve acil durum tatbikat sayısı
Stratejiler	S4.1.1 Eğitim ortamları iş sağlığı ve güvenliği yönergesine uygun hâle getirilecektir. S4.1.2 Öğrenci, öğretmen ve velilerde farkındalık oluşturmak için bağımlılıkla mücadele, akran zorbalığı, siber zorbalık, sağlıklı beslenme ve obezite, hijyen, bulaşıcı hastalıklar ve gıda güvenliği gibi konularda alan uzmanları ile iş birliğinde eğitimler düzenlenecektir. S4.1.3 Doğa, insan ve teknoloji kaynaklı (deprem, sel, heyelan, yangın, çığ ve salgın hastalıklar vd.) afetlere karşı gerekli tedbirlerin alınması için çalışmalar yapılacaktır. S4.1.4 Doğa, insan ve teknoloji kaynaklı (deprem, sel, heyelan, yangın, çığ ve salgın hastalıklar vd.) konularında alan uzmanları ile iş birliğinde öğretmen ve öğrencilere farkındalık eğitimleri verilecektir. S4.1.5 Okulun afet ve acil durum eylem planının güncel tutulması sağlanacaktır. S4.1.6 Afet ve acil durum tatbikatları düzenlenecektir.

Stratejilerin Belirlenmesi

Stratejimiz

- **S1.1.1** Öğrencilerin genel derslerdeki kazanım eksiklikleri tespit edilerek destekleme ve yetiştirme kurslarıyla akademik yeterliklerinin artırılması sağlanacaktır.

-**Hedefe ulaşmada karşılaşılabilecek sorunlar:** Taşımalı eğitim sebebiyle okula ulaşım konusunda sıkıntılar yaşanması, kışın yolların kapanması, öğrencilerin isteksiz oluşu gibi sorunlar mevcuttur.

- **Hedeflere ulaşmak için izlenebilecek alternatif yol ve yöntemler:** Öğrencilerin bilgilendirilmesi, velilerin bilinçlendirilmesi.

- **Alternatiflerin maliyetleri ile olumlu ve olumsuz yönleri:** Öğretmen ve öğrenci taşımada yaşanan mali sorunlar sebebiyle yaşanan aksaklıklar sebebiyle devam problemlerinin yaşanması.

-**S3.1.1** Fiziki mekânların (derslikler, spor salonu, kütüphaneler, atölyeler vb.) iyileştirilmesi için kamu idareleri, belediyeler ve işverenlerle iş birlikleri yapılacaktır.

-**Hedefe ulaşmada karşılaşılabilecek sorunlar:**Maddi kaynakların yetersizliği ve maddi kaynak sağlayamama.

- **Hedeflere ulaşmak için izlenebilecek alternatif yol ve yöntemler:** Milli eğitim bütçesinden ve dışarıdan gelen yardımlardan yararlanmak.

- **Alternatiflerin maliyetleri ile olumlu ve olumsuz yönleri:** Maliyet hesaplanamamıştır.

S 5.1.5Okul bahçeleri çocukların geleneksel oyunlarla vakit geçirmelerini sağlayacak ve gelişimlerini destekleyecek şekilde etkin olarak kullanılacaktır.

-**Hedefe ulaşmada karşılaşılabilecek sorunlar:**Olumsuz hava koşulları, donanımsal sıkıntılar.

- **Hedeflere ulaşmak için izlenebilecek alternatif yol ve yöntemler:** Okul bahçesinin uygun koşullara getirilmesi için veli öğretmen işbirliği içerisinde olunması.

- **Alternatiflerin maliyetleri ile olumlu ve olumsuz yönleri:** Maliyet hesaplanamamıştır.

Maliyetlendirme

Tablo25.Tahmini Maliyet Tablosu

	2024	2025	2026	2027	2028	ToplamMaliyet
Amaç1						
Hedef1.1	0	0	0	0	0	0
Amaç2						
Hedef2.1	18.000	19.000	20.000	21.000	22.000	100.000
Amaç 3						
Hedef3.1	60.000	60.000	60.000	60.000	60.000	300.000
Amaç5						
Hedef 5.1	40.000	40.000	40.000	40.000	40.000	200.000
Genel Yönetim Giderleri	0	0	0	0	0	0
TOPLAM	118.000	119.000	120.000	121.000	122.000	600.000

3. İZLEME VE DEĞERLENDİRME

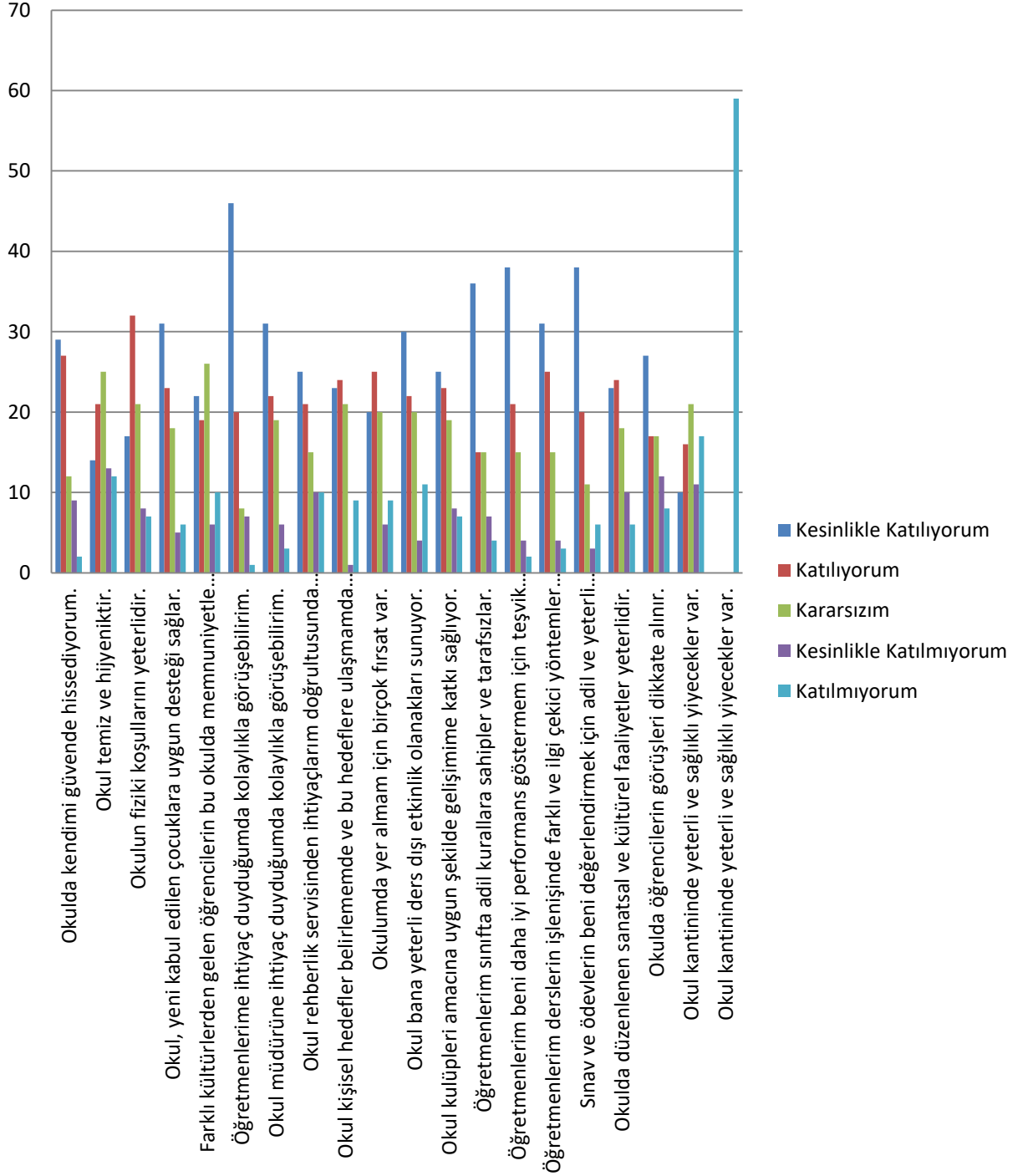
İzleme ve değerlendirme ilgili dönem içerisinde tablo 26'ya göre yapılacaktır.

Tablo26:İzleme ve Değerlendirme Şablonu

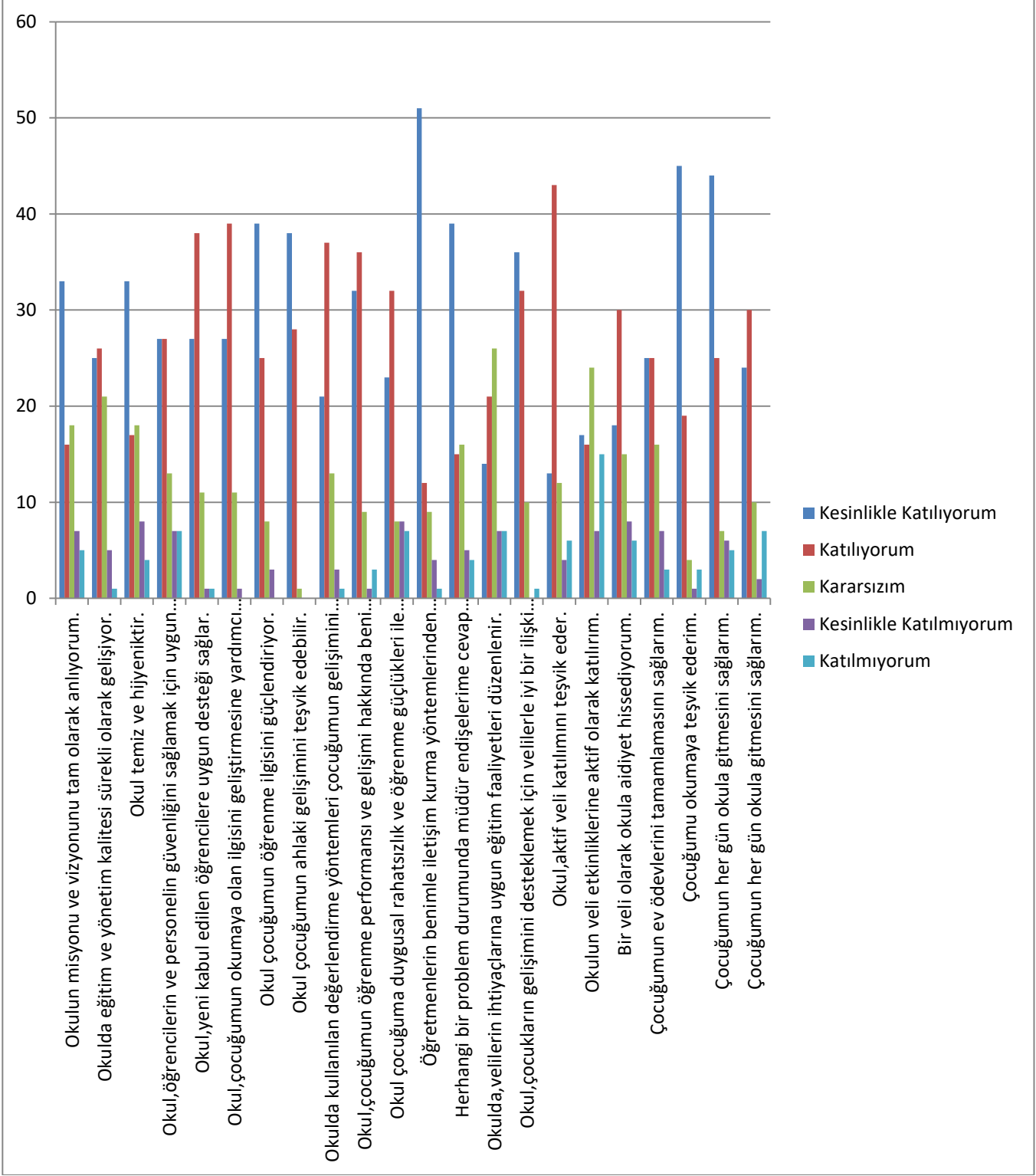
2024-2025 Eğitim Öğretim Yılı Stratejik Plan İzleme ve Değerlendirme Tablosu					
A1					
H1.1					
Hedef 1.1 Performansı					
Sorumlu Birim					
Performans Göstergesi					
PG1.1.1Her Dönem sınıf velilerine yönelik düzenlenen etkinlik sayısı					
PG1.1.2En Az bir aile eğitimi alan veli oranı (yüzde)					
Hedefe İlişkin Değerlendirmeler					

ANKETLER VE ANALİZ SONUÇLARI

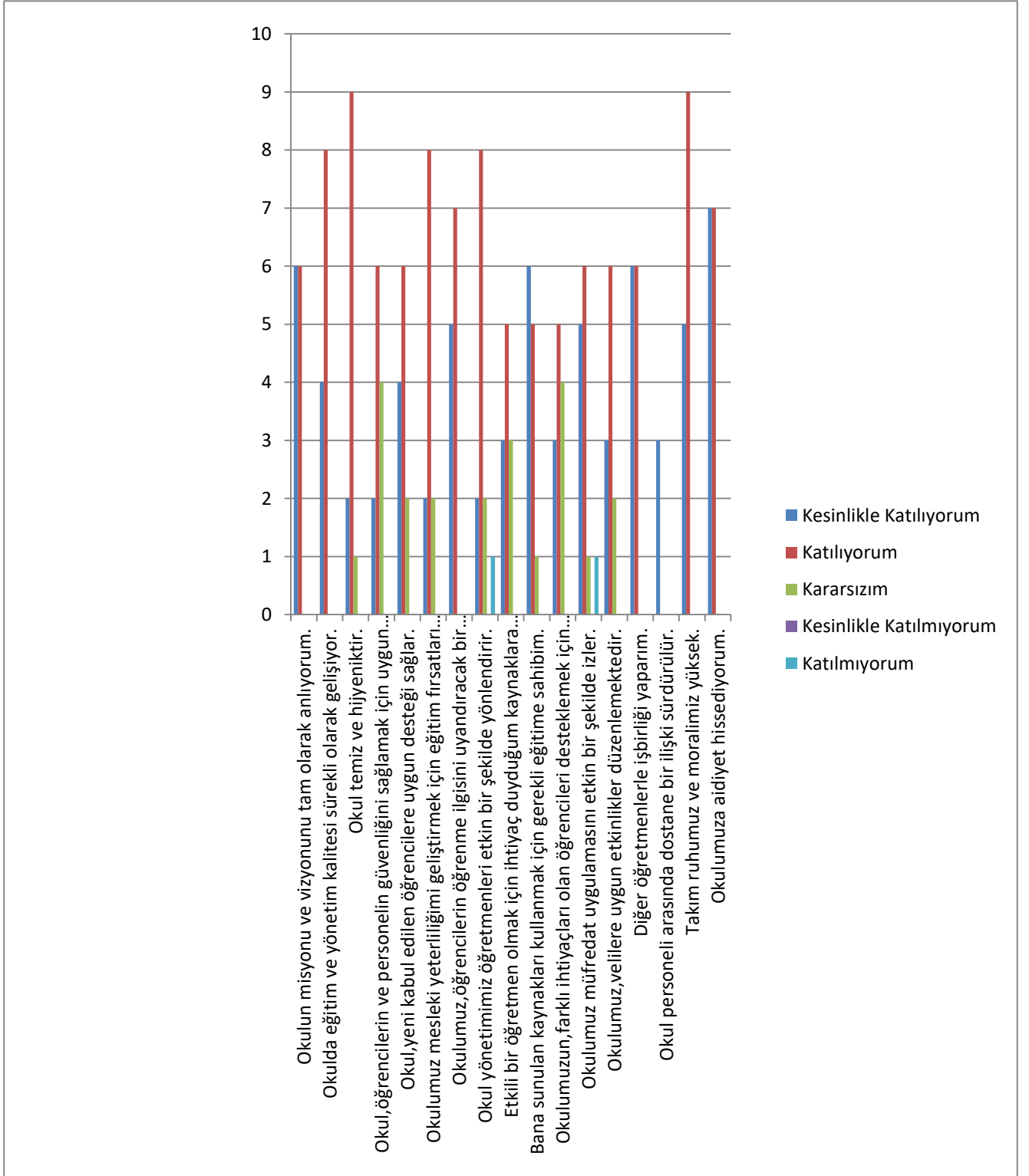
ORTAOKUL ÖĞRENCİLERİ İÇİN VERİ ANALİZ GRAFIĞI



VELİ VERİ ANALİZ GRAFİĞİ



ÖĞRETMEN VERİ ANALİZ GRAFİĞİ



STRATEJİK PLAN ÜST KURULU İMZA SİRKÜSÜ

STRATEJİK PLAN ÜST KURULU			
SIRA NO	ADI SOYADI	GÖREVİ	İMZA
1	RAMAZAN YILDIRIM	OKUL MÜDÜRÜ	
2	FERDİ ŞAHİN	MÜDÜR YARDIMCISI	
3	ZEYNEP ALTUNTAŞ	ÖĞRETMEN	
4	MİHRİBAN KESKİN	ÖĞRETMEN	
5	İSAK SALTAN	OKUL AİLE BİRLİĞİ BAŞKANI	
6			

ONAY

Ramazan YILDIRIM

